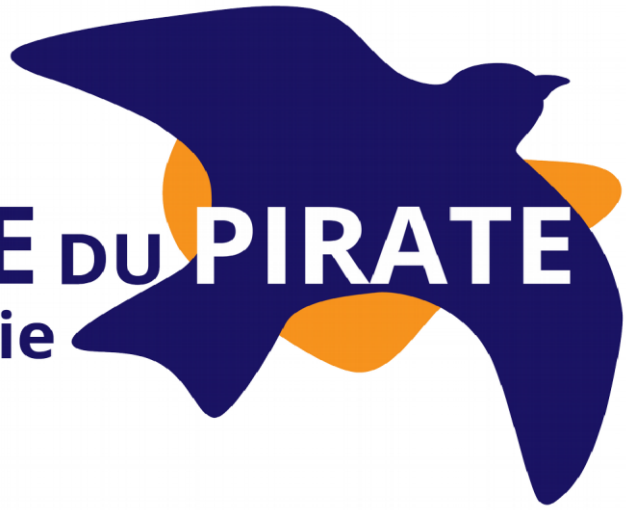


LA FIANCÉE DU PIRATE
● ● ● ● ● compagnie



présente

PINTER'S

Paysage /

Arrêt facultatif / Chacun son problème /

Voilà tout / Le Dernier à partir /

Crise à l'usine

Textes édités par l'Arche, agent théâtral, et traduits par Eric Kahane

d' Harold Pinter

Création 2018

Contact : Corinne Charvet – Direction artistique

charvetcorinne@gmail.com

lafianceedupirate.compagnie@gmail.com

06 60 28 38 32

Note d'intention

Enjeux - Pinter, il nous déshabille, il nous racle le gras, il nous racle jusqu'à l'os : il nous met à nu.

Que nous soyons la femme ou le petit homme dans la rue, que nous soyons serveur ou marchand, que nous ayons nom Fibbs ou Wills, ou bien Beth et Duff, nous sommes deux, et nous sommes seuls. Du lieu de cette absolue solitude, nous croyons nous abstraire aujourd'hui en multipliant les « amis » et les « followers » sur les réseaux sociaux. Combien de « like » ? Combien de « commentaires », de « partages » ?

Combien j'existe ?



photo: Martin Charpentier, L'Agora à Saint-Xandre, Résidence Février 2018

Mais est-ce que j'existe ? Et comment ? Comment le savoir et comment le dire ? Quels sont les signes de mon existence extraordinairement et banalement terrestre, le temps d'une vie

humaine? Aurais-je donc besoin de toi mon autre, mon semblable, mon partenaire et mon adversaire ? Mon alter ego aimé et détesté à la fois...

Suis-je le héros d'un jour, d'une heure sur les réseaux sociaux ? Certes ! je suis le héros de ma propre mythologie. Mais je tremble devant toi qui projettes sur moi ton ombre ; car dans le quotidien de nos échanges se joue un match à l'enjeu existentiel : la preuve de mon être au monde.

Chaque jour remis en jeu.

Pintériennes, nos vies. Nos échanges, nos paroles pleines de sous-entendus, de mal-entendus volontaires ou non, racontent l'indicible et le presque invisible : le destin humain et notre besoin avide de reconnaissance, de révélation sensible – comme en photographie – de notre présence ici et maintenant, dans la confusion chaotique du monde banal.

L'univers de Pinter est là : l'important n'est pas ce qu'on dit, c'est ce qu'on ne dit pas. Et en cela, les pièces de Pinter sont une source intarissable de théâtre.

Photo : Martin Charpentier, L'Agora à Saint-Xandre, Résidence en février 2018



En jeu – Pinter, c'est Tchekhov après la vodka. Ils ont déçuvé. Ils ont la gueule de bois. Ils contemplent un champ de ruines.

Des sketches à *Paysage* :

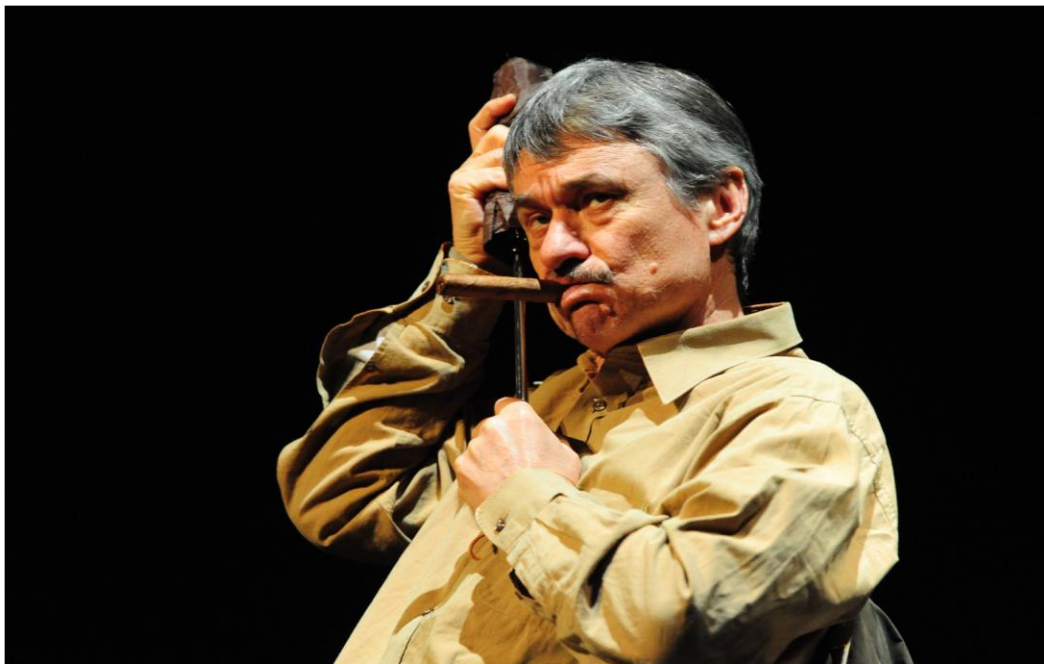
Dans les sketches, tels que les nomme Pinter, qui sont des saynètes, le même personnage se décline de l'une à l'autre, indifféremment homme ou femme ; dans chaque fragment se jouent les rivalités de pouvoir : que se passe-t-il quand on l'a ? Quand on le perd ? Quand on le voudrait ? Quand on ne l'a jamais eu ?

Ces saynètes sont des miniatures, et leur format c'est le temps.

En quelques minutes, c'est un monde entier, complet et complexe qui est donné au spectateur, façonné par peu de paroles enchâssées dans le silence.

Pintérien, presque rien, un détail banal, un quidam. Un homme dont on ne sait rien mais dont on parle et dont on n'est même pas sûr qu'on parle du même... et d'ailleurs est-ce de lui que nous parlons ou bien de nous ? de moi qui veux prendre toute la place. J'ai raison et tu as tort (*Chacun son problème*). Je viens vous dire qu'ils ne veulent plus de vous, je ne veux plus de vous (*Crise à l'usine*). D'ailleurs, l'important est d'être là, peu importe ce que je dis (*Arrêt facultatif*), car parler c'est exister, et la relation à l'autre est un combat.

Photo : Martin Charpentier, L'Agora à Saint-Xandre, Résidence en février 2018



Pintérien, le combat à la vie à la mort à mots nus.

Ce combat culmine dans *Paysage*.

Être dans le même paysage et ne pas voir la même chose.

Je suis où je ne suis pas. Je ne suis pas où je suis.

Tu n'es pas où je suis, tu es où je ne suis pas.

Tu es où je ne peux pas te suivre.

Chacun éreinte l'autre, le combat continue en paroles et en silences. Les mots ricochent et traversent. Les coups sont d'autant plus violents qu'elle, Beth, s'est mise hors d'atteinte : hors d'atteinte du présent et de son regard à lui, Duff. Lui décoche ses traits, la noie, la couvre de paroles. Elle s'échappe et glisse entre ses silences. Cela fait une vie à deux que ça dure. Ce combat-là est toute leur vie. Ils connaissent les règles, ils les respectent. Ce jeu cruel est vital, c'est le leur, c'est le seul qu'ils connaissent. *Pintérienne*, chaotique et banale, cette joute les définit et leur donne une place au monde.

Des saynètes à *Paysage*, la traversée des apparences. On a traversé toutes les situations possibles, il reste le duo ultime, le couple, lieu de l'intimité et de la violence.

Dans le monde humain, ce sont les règles, voilà tout.

Pintérien, le miroir réfléchissant nos présences confuses et tragiques que nous tendent ces pièces : nous y sommes tout entiers, vus de l'extérieur et de l'intérieur en même temps. Ce que nous disons... mais surtout ce que nous taisons prend toute la place dans Pinter.

Le silence contre le vacarme de la société du spectacle.

« *Tu aimes que je te parle ?* » *Silence.*

Le spectateur est témoin, comme écoutant et regardant à travers un carreau de fenêtre : il reçoit un aperçu vif et intense de la vie de ces personnages. À lui de remplir les blancs, d'imaginer et rêver ce qu'il ne sait pas. Ce qui lui parvient : une qualité de relation et très peu de faits. Mais que sait-on jamais de la vie des autres ? Et même de notre propre vie ? Témoin d'un instantané de vie, le spectateur embrasse cette réalité et toutes ses zones d'ombre. Il est embarqué dans ses failles, ses interstices, ses silences. Il sent, parce que c'est aussi la sienne, la vérité vibrante de la relation qui unit ces personnages.



Mise en jeu / théâtre des opérations / scénographie - de la rue à la cuisine.

Des sketches à *Paysage*, c'est une course de relais ; un passage de témoin d'étape en étape avec des partenaires qui prennent soin l'un de l'autre parce que chacun est la preuve de l'existence de l'autre.

Un chemin balisé d'objets du quotidien aussi banals que nécessaires aboutit à la cuisine de Beth et Duff. Le théâtre du combat ultime. Un chemin qui commence dans la foule anonyme, dans le public, continue sur le plateau kaléidoscope qui est rue, jardin public, maison hantée de souvenirs et de rêves en paroles.

Dans cette mise à nu, c'est le plateau qui est mis à nu. Le choix de la scénographie s'est imposé ainsi : nous épousons l'esprit de Pinter, il nous met à nu, nous nous mettons à nu et à vue. Le plateau est brut, les seuls éléments indispensables sont présents, visibles et parlants. Les objets nus laissent de l'espace au silence. Les personnages qui pourraient être les mêmes d'un fragment à l'autre et jusqu'à Beth et Duff dans *Paysage* sont incarnés par les acteurs qui restent à vue et se métamorphosent d'une situation à l'autre. La scénographie fait donc ce choix, de tout donner à voir, de passer d'une réalité humaine à une autre. Sans explication. Dans la nudité de la présence.

Les personnages de Pinter, des « zéro avec rien devant », comme dit le fou de Lear. Quelle ressource a-t-il, le spectateur, devant ce spectacle ?

Le rire. Car on rit, on rit beaucoup.

Le cœur mis à nu, le spectateur rit de ces situations absurdes, tragiques, désolantes, ridicules, infamantes, désespérées.

Photo : Martin Charpentier, L'Agora à Saint-Xandre, Résidence en février 2018



Last but not least... Harold Pinter.

Ce qui me touche dans Pinter, c'est sa profonde humanité : sans angélisme, sans amertume et sans illusion, mais pourquoi se lamenter ? Son humanité s'exprime dans l'attention qu'il porte aux gens ordinaires, d'où naît une infinie justesse et poésie.

Ce qui me touche dans Pinter, c'est le silence contre le vacarme de la société du spectacle ; c'est le fil de trame plutôt que les paillettes.

Harold Pinter a reçu le Prix Nobel de Littérature en 2005, pour son œuvre où « les êtres sont livrés les uns aux autres et où le déguisement se brise. » (Académie du Prix Nobel)

Éléments de décor et espace scénique :

Dimension minimale et suffisante du plateau : 6 x 3 m objets du quotidien (liste non exhaustive) : une table et 2 chaises, une bouilloire, une bière, une laisse, un journal, une nappe, un torchon, une robe, un cigare, des cubes et des canards en plastique, 2 caisses, un parapluie.

Scénographie, éléments techniques :

Sobriété et métamorphose sont les principes. D'un fragment à l'autre, l'espace du plateau, par son occupation en zonage, l'utilisation particulière d'un objet, créent la situation et le temps. Les comédiens se transforment à vue, les personnages se succèdent et se font écho.

Distribution/ l'équipe :

Comédiens : Corinne Charvet et Yves Roux

Mise en scène : Corinne Charvet

Regards amis et éclairés : Catherine Bricard, plasticienne et scénographe ; Nicolas Faure, comédien et metteur en scène. Séverine Neveu, comédienne et Présidente de la Compagnie.

Lumières : Stéphane Aymé

Photographies : Martin Charpentier

Conception graphique : Catherine Bricard

Calendrier :

Répétitions : à partir d'avril 2017.

Résidences : décembre 2017, Le Labo du Carré Amelot, La Rochelle. Février 2018, Espace culturel L'Agora, St-Xandre (Cda La Rochelle).

Représentations : Une sortie de résidence à L'Agora, 16 février 2018.

Une Avant-première à Esnandes, 19 mai 2018. Maison de la Baie du Marais

Festival d'Avignon Off 2018 : Théâtre des Vents, du 6 au 28 juillet, à 13 h 50 tous les jours sauf le mardi.

Gometz (91), Espace Culturel Barbara : le 4 novembre 2018 à 16 h.

Esnandes (17), Maison de la Baie du Marais, 18 mai 2019 à 20h30

Le Blanc (36), Moulin de la Filature, 15 mai 2020

LA FIANCÉE DU PIRATE

• • • • • compagnie

Contact : Corinne Charvet

Siège social :19 rue de la Métairie 17137 Esnandes (cda La Rochelle)

charvetcorinne@gmail.com lafianceedupirate.compagnie@gmail.com

www.lafianceedupiratecompagnie.com

06 60 28 38 32

Association Loi 1901 Siret : 79531565400025 Licence : 2-1082495 APE: 9001Z

La fiancée du Pirate/Compagnie

PINTER'S

Création 2018

de Harold Pinter
Traduction Eric Kahane
mise en scène Corinne Charvet
avec
Corinne Charvet et Yves Roux

Création lumière Stéphanie Ayme
Photographe Martin Charpentier
Création graphique Catherine Brizard

Arrêt facultatif
Chaque son problème
Voilà tout
Le dernier à partir
Crise à l'usine
Paysage



Théâtre des Vents

13h 50 - du 6 au 28 juillet 2018

Relâche le mardi

Réservation 06 20 17 24 12



snes

SPEIDIAM

Compagnie

e

L'Agora

Corinne CHARVET, comédienne, directrice artistique de la Compagnie

Après l'Agrégation de Lettres Modernes, Corinne Charvet suit une formation en Art dramatique axée sur le texte classique auprès de Jean-Marie Villégier et Jean-Laurent Cochet, puis s'oriente vers une approche du jeu psycho-physique, inspirée de la méthode Stanislavski et de l'Actor's Studio à L'Atelier International de Théâtre Blanche Salant et Paul Weaver, où elle suit l'enseignement de Jérôme Méla et Laura Benson, et les Master-Classes de Blanche Salant de 2010 à 2013.

Elle complète sa formation en théâtre corporel et mime auprès de Sergi Emiliano et s'initie au Kathakali avec Karunakaran Nair, au clown de théâtre avec Gérard Gallego. Chant et technique vocale, danses orientales avec la chorégraphe et danseuse Myriam Douïou, et danse contemporaine s'ajoutent à sa formation.

Elle joue dans des registres variés : au théâtre *La Jalousie du Barbouillé* de Molière en clown, Ariane dans la pièce symboliste de Maëterlinck *Ariane et Barbe Bleue*, et Jocaste dans la tragi-comédie *La Machine infernale* de Cocteau. Mais elle incarne également des personnages de Tchekhov, Macha dans *La Mouette*, Lioubov dans *La Cerisaie*, et Eléna dans *Oncle Vania*. Depuis 2011, elle joue au cinéma et à la télévision dans un registre plus réaliste.

De 2010 à 2013, elle écrit et co-écrit pour le théâtre plusieurs petites formes, *Dom Juan sur Catalogue* pour la Compagnie Libathéâtre basée à Cachan, joué une dizaine de fois dans la banlieue Sud de Paris et à Reims en 2011.

Ateliers et stages, actions auprès des publics : Corinne Charvet anime, deux fois par an, des stages de théâtre dans une approche organique du jeu. Elle intervient également en milieu scolaire auprès d'enfants d'école primaire, en prison auprès de détenus, et en partenariat avec la DRAC et l'APAJH, auprès d'adultes en situation de handicap.

Fin 2016, elle propose à Yves Roux, camarade de promo à L'Atelier Blanche Salant, de travailler avec elle sur Pinter : lectures faites, choix des textes, début des répétitions, la nouvelle entreprise est lancée, et devient le spectacle PINTER'S.

Mises en scène : *I'm Your Man*, lecture-spectacle créée à La Rochelle en juin 2014, *La Déambule*, déambulation fantaisiste au milieu d'une exposition. En collaboration avec la plasticienne Catherine Bricard, elle co-invente *Lisières*, transposition scénique d'une exposition de peintures sur le souvenir de lieux d'enfance, en 2016, repris en 2019.

PINTER'S est sa quatrième mise en scène dans le cadre de La Fiancée du Pirate/Compagnie.

www.corinnecharvet.com

Bande démo : <https://vimeo.com/192851508>

Yves ROUX, comédien

Yves Roux joue au théâtre, dans plusieurs registres. Actuellement on peut le voir au Théâtre du Nord-Ouest, à Paris, dans un *Hamlet*, mis en scène par Jean-Luc Jenner, dans le rôle de Rosencrantz.

Auparavant, on l'a vu dans des comédies comme *Le Dindon* et *C'est une femme du monde*, de G. Feydeau ou *Les Précieuses ridicules* de Molière, et également dans des drames : *Ivanov* d'A. Tchekhov dans le rôle-titre, *Les Géants de la montagne* de L. Pirandello ou *Nous les héros* de J.L. Lagarce, spectacles mis en scène par Philippe Vallepin. Il a joué dans *Building* de L. Confino, mis en scène par Conrad Leroy et avec la compagnie Merci, sous la direction de Solange Oswald dans *La mastication des morts*.

Fin 2016, il décide de s'associer avec Corinne Charvet et La Compagnie La Fiancée du Pirate, pour monter un spectacle, *Pinter's*, qui questionne les relations interpersonnelles à partir de textes d'Harold Pinter et qui a été joué au Festival OFF d'Avignon en 2018, au théâtre des vents.

Au cinéma, il tourne régulièrement dans des courts et moyens métrages. On a pu le voir dans des séries françaises comme *Profilage* (TF1) et *Working girls* (Canal+), *Irresponsable* (OCS), et également, en Espagne, dans un rôle récurrent de la série espagnole *Aguila Roja* (TVE).

Formé pendant 3 ans à l'Atelier Blanche Salant (Actor studio), Yves a débuté le théâtre avec une formation de type Conservatoire et a travaillé dans l'Atelier Simplicius (Meisner). Il a également été formé à la marionnette avec J.L. Heckel et au clown de théâtre avec G. Gallego.

Avant de devenir comédien professionnel, Yves a eu une carrière de cadre dirigeant en entreprises. Il est également coach certifié et parle anglais et espagnol.

Bande démo : <https://vimeo.com/126799416>

Pour en savoir plus : <http://www.yves-roux.com>

La Compagnie

Fondée par Corinne Charvet en 2012, la Compagnie se consacre à la création théâtrale. Créer des spectacles aux croisements des disciplines, se rencontrer aux intersections et inventer un espace nouveau, c'est l'esthétique dans laquelle évolue la Compagnie. Explorer les textes contemporains, qu'ils soient théâtraux ou non, et les faire advenir sur le plateau.

Spectacles polymorphes, où le théâtre chante et danse, où les arts plastiques sont invités ; à la croisée des arts donc, mais aussi à la croisée des formes dramatiques qui dessine un espace théâtral singulier. *Le plateau*, qu'il soit scène, rue, arène ou encore comme l'évoque Peter Brook un tapis posé sur le sol, *c'est le temps et le lieu du théâtre*, et là toute invention est possible.

Avec cette troisième création, sur les textes d'Harold Pinter, c'est rencontrer le classique contemporain, dans cette esthétique singulière qui marque la compagnie. Tout objet, aussi minimal soit-il, a sa raison d'être sur le plateau : rien n'est décoratif et tout se transforme, comme les comédiens sur scène eux-mêmes se transforment et deviennent autres.

Les Créations

2012-2014

I'm Your Man, Lecture-Spectacle, adaptation du roman *L'Angle mort*, de Véronique Merlier, éd. Arléa, 2012.

Teaser du spectacle :

<https://www.facebook.com/LaFianceeduPirate.Compagniedetheatre/videos/738342869570521/>





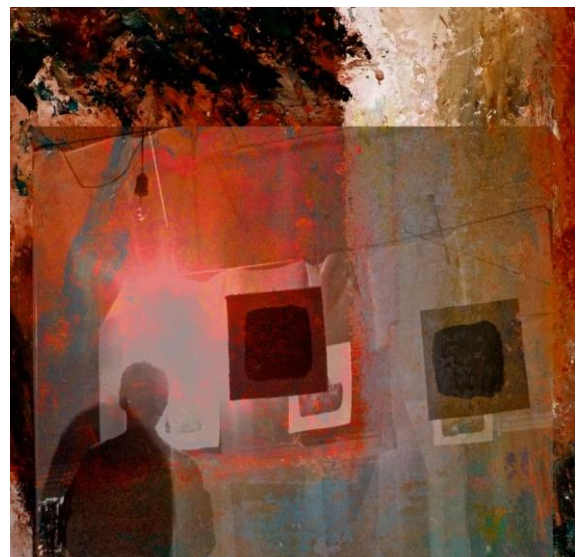
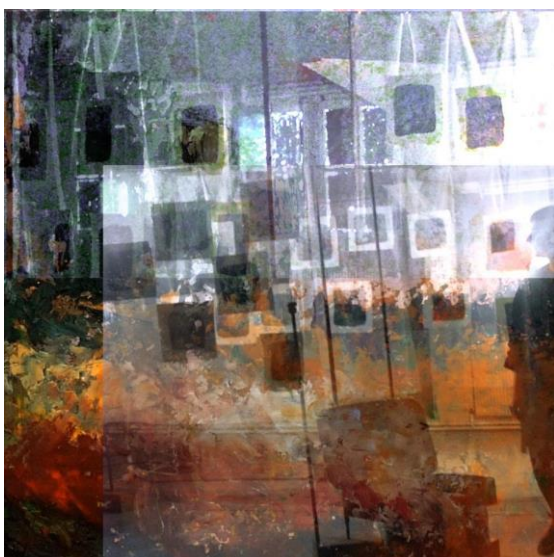
Ce spectacle, joué dans une esquisse en 2012, a été créé en 2014 à La Rochelle, joué également en plein air, repris en 2016 pour deux représentations scolaires en lycée à La Rochelle.

Depuis 2016-2017, I'm Your Man est inscrit dans le dispositif départemental « Théâtre au collège ».

2014-2016

Lisière

C'est un spectacle sur la mémoire, le souvenir de lieux d'enfance. Dans la forme, la transposition sur le plateau d'une exposition. Fruit d'une rencontre entre la plasticienne Catherine Bricard et la



comédienne Corinne Charvet. Catherine Bricard a recueilli des récits très différents qui ont été la source d'inspiration pour une série de peintures - paysages.

Puis autour de ces peintures, des sons, bruits et voix des souvenirs, ont été créés par Pascal Bricard; des textes, poèmes en prose, ont été écrits par Jean Esserteau.

Toute cette matière, Catherine Bricard et Corinne Charvet l'ont mise en forme pour la faire exister sur le plateau. Le personnage seul sur scène se remémore des lieux d'enfance, des paysages, qu'il donne à voir et à entendre: ces souvenirs sont ceux que nous avons tous.

Création décembre 2016, repris le 10 décembre 2019, auditorium Médiathèque Michel Crépeau, La Rochelle.



2016-2018

PINTER'S

Traverser les apparences, révéler à travers la banalité des échanges notre présence au monde, la violence des relations, la puissance des émotions sans pathos et sans affect visibles. Pour deux comédiens, un homme et une femme, qui expérimentent dans des situations quotidiennes le combat pour exister face à l'autre, mon autre.

Création Avignon 2018, au Théâtre des Vents. Puis en tournée.

L'action culturelle

La transmission et l'animation sont des éléments de vie importants pour la Compagnie et marquent son implication sur le territoire, tant en zone rurale qu'en ville.

Stages de théâtre : destinés aux adultes et adolescents, sur des thèmes de pratique et d'immersion théâtrale. Le dernier en décembre 2019, « Improvisons ! » Le prochain en juillet 2020.

Stages en collaboration avec la plasticienne Catherine Bricard : théâtre et arts plastiques. Le dernier en date, une semaine dans l'Hérault en 2016, « improvisation-mouvement et Land Art »

Ateliers d'initiation au théâtre : depuis 6 ans, auprès d'élèves d'école primaire, fondés sur l'improvisation en mouvement et l'imagination sensorielle.

Atelier d'initiation et de pratique théâtrale en milieu rural : depuis 2 ans, à Esnandes.

Ateliers en milieu carcéral : en direction des détenus de la Maison Centrale de Saint-Martin-de-Ré, et à la Maison d'Arrêt de Rochefort en 2017-2018. « Improvisation - création-voix et corps »

Atelier théâtre à destination d'adultes handicapés, en partenariat avec la DRAC Poitou-Charentes, le SAMSAH, Vent des Îles (centre social La Rochelle)

La Compagnie est soutenue par la Commune d'Esnandes (CDA La Rochelle), L'Agora (Espace socio-culturel de Saint-Xandre, 17), le Département de Charente-Maritime, la SPEDIDAM, le FONPEPS.

Le spectacle PINTER'S est inscrit au catalogue du SNES et est lauréat du Fonds de Soutien Avignon Off AF&C.

Janvier 2020 et jusqu'en 2023 : le spectacle PINTER'S obtient la Labellisation du Département de Charente-Maritime pour une aide à la diffusion. [Ici la page du spectacle dans le catalogue des spectacles labellisés.](#)

